

PER UNS PATIS LLIURES DE SEXISME I DISCRIMINACIÓ

Informe final

Setembre – desembre 2018

JUSTIFICACIÓ DEL PROJECTE

El pati és un espai privilegiat i el temps dedicat a l'esbarjo equival gairebé a la mateixa càrrega horària que llengua i literatura (Fundació Jaume Bofill, informes breus 31). Si bé són moltes les hores que els infants passen al pati, també són moltes les experiències i aprenentatges que allà hi tenen lloc. La relació amb els altres, diverses formes de cooperació i col·laboració, la convivència i el respecte, les responsabilitats, els acords i obligacions així com també autoestima i la gestió emocional són només algunes de les capacitats i habilitats que s'hi duen a la pràctica.

Si bé els valors es transmeten i s'aprenen, en bona part, a través de les relacions entre persones, el pati és un espai de relació entre gèneres, generacions i cultures. Des de la coeducació, apostem perquè la transformació del pati impliqui redefinir valors com la responsabilitat, el respecte o la cura. I que aquest redefinir, passi per la presa de consciència i l'empoderament dels diferents agents implicats.

El disseny del pati, com a espai, condiona la convivència. La pista central i el futbol limita la resta d'activitats i sovint genera conflictes i hi manquen altres elements que facilitin fer altres activitats. Aquest disseny correspon amb el compliment de normatives que afavoreixen uns usos respecte a d'altres, generalment activitats més relacionades amb l'esport, que amb d'altres formes de convivència i comunicació. Si bé a l'espai del pati es projecten i produeixen relacions interpersonals entre l'alumnat poc condicionades per la intervenció docent, en el moviment físic i en el joc quotidià es reproduïxen rols sexuals, relacions de poder, actituds que reforcen la definició de les cultures de gènere i les desigualtats entre nois i noies. Tal i com apunten Marina Subirats i Amparo Tomé «en el patio de juegos existe desigualdad sexual porque ni los recursos ni el espacio se distribuyen equitativamente entre niños y niñas, pero también porque los tipos de juegos que desarrollan unos y otras tienen una clara marca de género» (Subirats&Tomé, 2007:108)

És per això cada vegada hi ha més escoles i famílies que volen fer un canvi reclamant aquest espai com un veritable espai de convivència i d'educació en valors. A les experiències que s'han començat a desenvolupar fins al moment, sovint hi manca la perspectiva de gènere i interseccional per treballar els valors de la convivència des de la igualtat d'oportunitats i aquesta és una de les principals necessitats a les que respon el projecte.

Les mirades que guien i impulsen el procés de transformació del pati, són la de la coeducació, la interculturalitat i la sostenibilitat. Tres mirades que tenen per objectiu la transformació social vers una societat cada vegada més justa, igualitària i sostenible. Des d'aquí, la transformació que volem, busca repensar els patis com un lloc on es pugui establir relació entre companys i companyes i es puguin generar les condicions idònies per treballar actituds de responsabilitat, respecte i autonomia, mitjançant activitats que ofereixin diversitat d'opcions; espais que no tan sols afavoreixin els moviments plens de vitalitat, sinó també la curiositat, la intimitat i la tranquil·litat, així com el contacte i l'aprenentatge a través de la naturalesa.

La transformació del pati, suposa situar les relacions interpersonals de l'alumnat al centre de l'acció educativa, essent d'aquesta manera l'alumnat el principal, però no únic, beneficiari del projecte.

La nostra és una proposta d'intervenció i una aposta educativa per l'ús dels espais exteriors, que veu de les iniciatives dutes a termes ja a principis de segle, en el marc del moviment de l'Escola Nova i les pedagogies actives i innovadores.

Les mirades que guien i impulsen el procés de transformació del pati, són la de la

coeducació, la interculturalitat i la sostenibilitat. Tres mirades que tenen per objectiu la transformació social vers una societat cada vegada més justa, igualitària i sostenible. Des d'aquí, la transformació que volem busca repensar els patis com un lloc on es pugui establir relació entre companys i companyes i es puguin generar les condicions idònies per treballar actituds de responsabilitat, respecte i autonomia, mitjançant activitats que ofereixin diversitat d'opcions; espais que no tan sols afavoreixin els moviments plens de vitalitat, sinó també la curiositat, la intimitat i la tranquil·litat, així com el contacte i l'aprenentatge a través de la naturalesa.

La transformació del pati, suposa situar les relacions interpersonals de l'alumnat al centre de l'acció educativa, essent d'aquesta manera l'alumnat el principal, però no únic, beneficiari del projecte.

Quan parlem d'espais exteriors, en aquest cas els patis de l'escola, entenem aquests com uns espais més del centre, com una aula més de l'escola, posant en qüestió els límits establerts per uns horaris i així com les activitats que suposadament es poden o no es poden realitzar. En aquest sentit, el projecte vol principalment promoure els espais de debat i reflexió que afavoreixin la recerca de solucions cap a l'accés real i efectiu i en condicions d'igualtat, a tots els drets humans reconeguts i garantits a la ciutadania per tothom, centrats en aquest cas a l'escola, entesa aquesta com una petita societat en la que es produeixen i reproduïxen les situacions de desigualtat i discriminació presents a la nostra societat.

Aquest projecte vol acompanyar a la comunitat educativa en l'anàlisi i la reflexió de les relacions que es donen al pati, les vivències, els conflictes i en definitiva, els aprenentatges que s'hi generen.

En base a aquestes tres mirades, el procés de transformació s'estructura en tres fases: 1. Sensibilització de la comunitat educativa i diagnòsi del pati; 2. (Re)disseny del pati i pla d'actuació; 3. Transformació comunitària del pati.

Durant la primera fase, infants, equip docent i l'equip de menjador prenen un paper rellevant en l'elaboració de detecció de les fortaleses i mancances del pati actual i l'elaboració de la diagnòsi inicial; aquesta, ens permetrà tenir el punt de partida per a la segona fase, que serà liderada per un grup motor del que participaran diferents representats de la comunitat educativa i treballarà sobre el re - disseny del pati, els seus materials, usos i normativa.

A partir d'aquest re - disseny s'inicia la tercera fase, on participa el conjunt de la comunitat educativa així com la comunitat de veïns/es del barri. L'objectiu és la transformació arquitectònica de l'espai i els seus recursos, posant l'èmfasi en les relacions entre gèneres, generacions i cultures.

ACTIVITATS REALITZADES: ESCOLA PRÀCTIQUES

El projecte desenvolupat s'ha centrat en la **primera fase del procés** i ha tingut per objectiu principal l'acompanyament en la reflexió i la innovació pedagògica del conjunt de la comunitat educativa en relació als espais exteriors i als seus usos, cercant l'atenció a la diversitat amb una mirada interseccional i prenent com a eix central la convivència. Aquesta fase s'ha concretat en les següents actuacions:

- **Famílies:**
 - Coordinació amb la comissió de pati
 - Qüestionari on-line sobre la concepció del pati
 - Sessió de sensibilització a partir del retorn de les observacions
 - Comunicació de tot el projecte per a les famílies i la comunitat educativa a través del blog de l'escola i d'un mural amb línia del temps que es presentarà a l'entrada de l'escola
- **Claustre:**
 - Sessió de claustre inicial: presentació del projecte, contextualització i marc teòric (coeducació) i eines per a l'observació i el treball a l'aula.
 - Elaboració de les observacions pati: ocupació de l'espai, activitats i materials (fitxa annex 1)
 - Sessions de treball a l'aula amb els infants (mapeig: ubicació, vivències de situacions agradables i situacions de conflicte) (fitxa annex 2)
 - Sessió de retorn dels resultats de la diagnosi amb mestres de cicle mitjà i superior i amb representant de menjador.
- **Equip de menjador:**
 - Sessió de treball: sensibilització i recollida d'informació sobre la vivència de les monitores i monitors de menjador
 - Elaboració d'observacions del pati (fitxa annex 3)
- **Grup de treball conjunt:**
 - Sessió conjunta amb representants del claustre, de les famílies i de l'equip de menjador per pensar propostes i línies estratègiques prenent com a base la diagnosi prèvia.

ANÀLISI DELS RESULTATS I CONCLUSIONS

*Les gràfiques dels resultats a partir de les quals s'han elaborat les conclusions ens troben a l'annex 4

Què s'ha observat al pati?

- En les observacions del professorat s'observa segregació entre nenes i nens a la majoria dels espais. Les nenes s'ubiquen més al porxo, a la biblioteca i al passadís. Els nens més a la pista, la font i la zona del basquet. I els mateixos resultats surten quan són els propis infants els qui s'ubiquen al mapa. **Segregació.**
- Els infants que usen la pista disposen de molta més quantitat d'espai que la resta. **Desigualtat en l'ús de l'espai i jerarquització de determinat tipus d'activitats.**
- La pista és considerada com a zona de mala convivència i de conflictes i el porxo és l'espai més ben valorat. **Què tenen els espais ben valorats? I els considerats com a conflictius?**
- La majoria de **vivències negatives** al pati explicades pels infants fan referència a que "molesten, burles, insults, pegar,..." i són bastant freqüents. També mencionen "que no els hi deixen jugar o estar a un espai" i que "es fan mal per manca d'espai".
- Les **vivències positives** en els nens són majoritàriament d'èxit i reconeixement, les nenes per amistosats i per fer activitats concretes. Les nenes també valoren molt positivament les activitats creatives.
- El porxo és l'espai on generalment es fan més activitats i també on hi ha més material. A la resta de zones no hi ha gaire **material**, principalment pilotes i les activitats són bàsicament de futbol o basquet.
- Les nenes en general realitzen activitats més diverses. En la majoria dels nens hi ha menys diversitat d'activitats. **Diversitat activats.**

Eina per a l'elaboració de les línies estratègiques i la concreció de les propostes:

En base als resultats més destacables obtinguts de la diagnosi, es proposa la realització d'una graella en la que es busqui donar resposta a cada una de les situacions identificades.

Les propostes no són només d'índole físic sinó que impliquen també canvis a nivell de normativa, ús i gestió de l'espai i també de treball a l'aula amb els infants.

El següent quadre recull les propostes realitzades des de les famílies:

Model exemple a partir del que es va treballar amb les famílies.

SITUACIÓ A TREBALLAR	ÀMBIT D'INTERVENCIÓ	PROPOSTES <i>què es vol aconseguir?</i>	A QUI IMPLICA? COM? QUAN?
<ul style="list-style-type: none"> - Poca diversitat d'activitats - Manca de material i recursos - Manca d'espais amb ombra 	<p>TRANSFORMACIÓ FÍSICA</p>	<ul style="list-style-type: none"> - <i>Fer un pati d'usos polivalents (mòduls, elements mòbils,)</i> - <i>Comprar jocs com els tipis, elements e fusta, etc...</i> - <i>No oblidar que tenim un altre pati (el jardí)</i> - <i>Instal·lar toldo (hi ha un pressupost aprovat, cal que algú s'encarregui)</i> 	<ul style="list-style-type: none"> - <i>pensar qui s'ha d'encarregar. Podrien ser els infants.</i>
<ul style="list-style-type: none"> - Manca d'un pla de treball conjunt i consensuat per al temps/espai del pati - Alguns infants parlen de que es castiga sense pati a tot el grup classe - S'identifica que hi la normativa entre el pati del matí i el del menjador són diferents. S'assenyala que hi ha poc temps per a compartir (monitores – mestres) i parlar dels infants i de les situacions que es donen al pati. - Problemes associats amb l'esmorzar (es menja corrents la majoria de les vegades, etc...) 	<p>NORMATIVA, GESTIÓ, USOS, TREBALL INTERN,...</p>	<ul style="list-style-type: none"> - <i>Definir un pla de pati</i> - <i>Posicionar-se com escola quin tipus de pati es vol</i> - <i>Fer una reflexió pedagògica amb metres i menjador sobre el pati</i> - <i>Repensar el "càstig" quedar-se sense pati (en especial càstig grupal de classe)</i> - <i>Millorar la comunicació entre l'equip docent i l'equip de menjador</i> - <i>Re-pensar com es gestiona el tema de l'esmorzar</i> 	
	<p>TREBALL A L'AULA</p>		

ALGUNES IDEES A TENIR EN COMPTE

BUSCAR L'EQUILIBRI...



EXPERIMENTACIÓ I CONTACTE AMB LA NATURALES

TRANQUIL·LITAT, RELACIÓ I INTIMITAT

MOVIMENT I PSICOMOTRICITAT

La COEDUCACIÓ treballa **repensant els espais escolars** principalment amb aquestes PREMISSES:

- ❖ Davant la **desigualtat** entre nenes i nens → **Igualtat** en l'ús i repartiment de l'espai garantint que totes i tots trobin el seu lloc
- ❖ Davant la **jerarquització** d'algunes activitats → **Reequilibri** dels espais de tranquil·litat i **diversitat** de les activitats de moviment, promovent l'autonomia, l'autoestima, el respecte i el suport mutu i amb interacció amb la natura.
- ❖ Davant la **segregació social** → Promoure **espais compartits** per totes i tots.

La transformació ha de tenir en compte 3 dimensions

La dimensió espacial

- Aquesta és la dimensió més visible i més fàcilment identificable.
- **Característiques de l'espai:** quines tipologies d'espais hi ha (paviments, etc), quines són les qualitats dels mateixos, quina és la seva disposició, quin grau de definició tenen (definites per a realitzar-hi activitats concretes o si són espais més ambivalents), entre d'altres.
- Aquesta dimensió inclou també tot el que té a veure amb **d'altres elements físics** més eteris com ara són la llum, la temperatura o els elements estètics presents a l'espai.
- Contempla també la oferta, disposició i accessibilitat del **material que hi ha al pati**. El material pot ser divers, fixe o mòbil, amb una funció més o menys definida, i pot promoure diferents tipologies d'activitat.

*Els espais i les seves qualitats **afavoreixen, potencien o limiten la realització d'unes o unes altres activitats**. També influeixen en les **dinàmiques relacionals** que s'hi donen i poden generar relacions de poder, situacions d'exclusió i de discriminació. Això es vincula amb les atribucions i valoracions socials que tenen els espais.*

La dimensió funcional

- Diverses activitats que es poden desenvolupar a l'espai del pati, entenent les activitats en el sentit més ampli de la paraula. Allò que en ocasions considerem que no és fer res, en aquest espai (i de fet en tots) sempre és alguna cosa i té implicacions.
- Les activitats poden estar vinculades al **cos i al moviment**, entès aquest en el sentit més ampli, vinculades a la **tranquil·litat, la intimitat i la cura** o vinculades a **l'experimentació i el contacte amb la naturalesa**. Aquestes són tres àrees d'anàlisi globals que a la vegada poden estar interrelacionades, així com també ho poden estar les activitats que es vinculen a cada una d'aquestes.
- Els aprenentatges en seran uns o uns altres en funció de les activitats que s'hi desenvolupin

Aquesta dimensió es relaciona amb la dimensió espacial en tant que l'espai condicionarà allò que s'hi pugui fer. Per exemple si en un pati l'espai està configurat per a que el moviment sigui sempre en un plano pla, difícilment es poden realitzar altres tipus de moviments, com ara trepar o gronxar-se.

La dimensió social-relacional

- Aquesta dimensió fa referència als vincles, les relacions i les projeccions que s'estableixen entre totes les persones en els temps de patis.
- Inclou tant la part de relació entre els infants, com les relacions que s'estableixen entre les persones adultes i entre les persones adultes i els infants.
- Inclou aspectes que tenen a veure principalment amb la mirada adulta com són:
 - concepció que es té sobre el temps i l'espai del pati
 - la normativa (límits, possibilitats, etc)
 - el paper i les funcions que té en el temps/espai del pati i el que allà hi passa
 - la mirada que s'hi aplica, entre d'altres.

VALORACIÓ FINAL

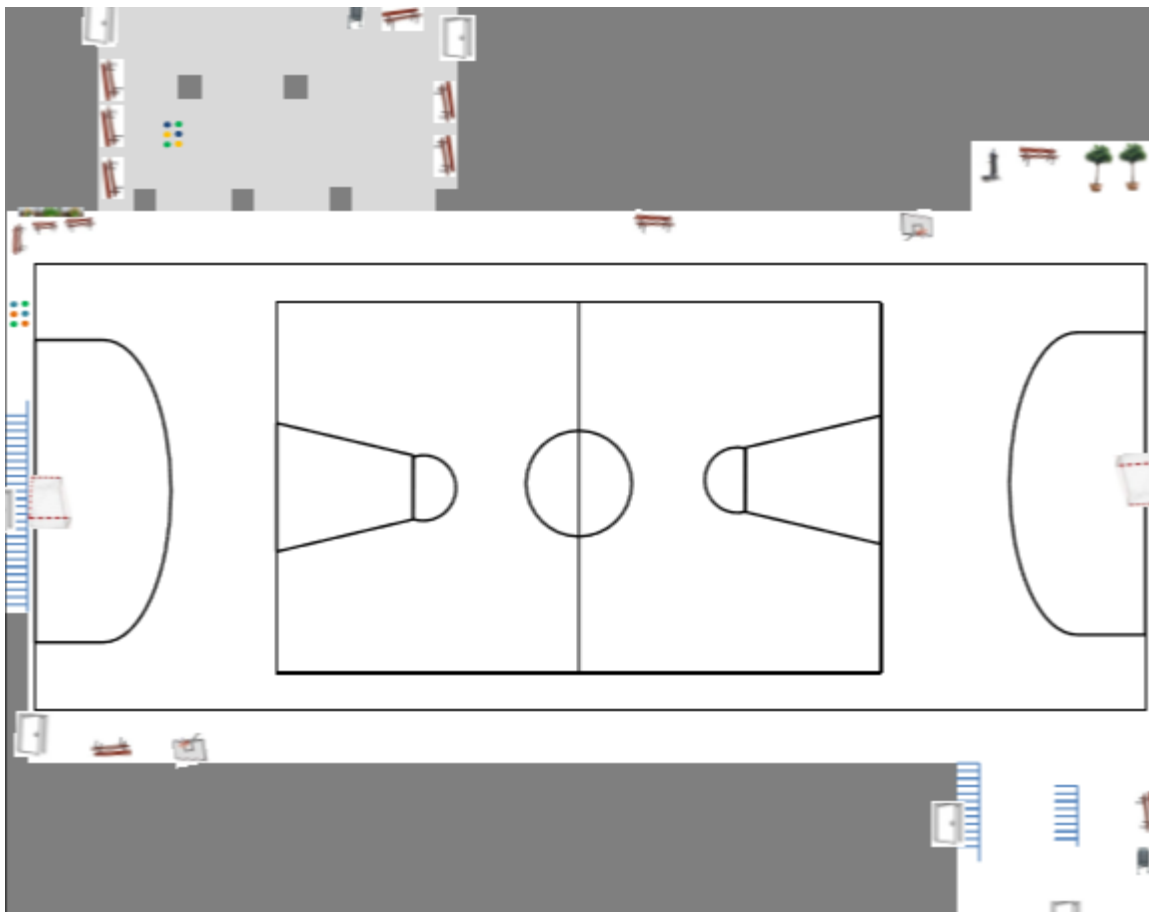
A continuació apuntem alguns consells per a la continuïtat del projecte:

- Considerem clau poder donar continuïtat a aquest grup motor i mantenir-lo amb una certa freqüència, almenys durant un temps ja que sinó és normal que es vagi perdent l'energia que s'hi dedica.
- Poder implicar a les persones del claustre que tinguin interès en la temàtica i en poder desenvolupar el projecte.
- Caldria un posicionament clar en relació amb el tema de la pista. Si això no està clar és molt difícil saber cap a on tirar i les propostes queden a l'aire sempre subjectes a aquesta decisió. Disposeu de suficients arguments (i per això també ha servit la diagnosi) com a per a poder prioritzar altres tipus d'activitats al pati i diversificar una mica el que hi pot passar.
- Recomanem que quan aneu a fer una actuació penseu primer el perquè, quina és la funció i que és el que aconseguim amb això. Sempre és millor fer un disseny global, mirant que aquets aculli totes les necessitats i que estiguin presents les tres àrees i des d'aquest disseny global anar fent, però sabent cap a on aneu (sinó moltes vegades es cau en anar posant coses soltes que no tenen sentit en la seva globalitat).
- Recomanem també que vetlleu per a oferir espais de tranquil·litat i cura, que no estiguin sempre arraconats i que els aquests espais estiguin condicionats per a fer aquestes activitats.
- La naturalesa plantejar-la des de la possibilitat d'interacció també (a part de la part estètica i ambiental que també són importants).
- Finalment, no oblidar el moviment divers i possibilitar que aquest es doni (no només córrer).
- Recordar que els canvis físics no ho poden tot. Per a que es donin canvis realment al pati cal fer un treball en primer lloc per part de les persones adultes i també a les aules amb els infants...a part és un tema que ens dona moltes possibilitats de treballar amb els infants, de parlar de com se senten, del què viuen, del que té privilegis, del que no en té, etc.

ANNEXOS

ANNEX 1 – FITXA DE TREBALL PER AL PROFESSORAT – proposta de treball a les aules.

Aquest és un dibuix del pati de la teva escola. Volem que ens expliquis **on jugues tu normalment** i també **quina zona** penses que té **millor convivència** i a **quina** creus que hi ha **pitjor convivència**. També volem saber per què ho veus així. Posa els gomets en aquest mapa per respondre.



Volem saber més coses de la teva vivència del pati i per això et fem aquestes dues preguntes. Pots pensar en situacions de fa poc, o situacions de fa temps, o situacions que s'han donat varies vegades...

Explica alguna situació que hagi viscut al pati i t'hagi agradat:

A quina zona del pati?

Explica alguna situació que hagi viscut al pati i no t'hagi agradat:

A quina zona del pati?

ANNEX 2 – GRAELLA PER A LA REALITZACIÓ D'OBSERVACIONS PER PART DEL PROFESSORAT I PAUTES PER A LA FER-HO

Observacions professorat

DEFINIR LES ZONES

Escola _____ Nom de qui omple la graella _____ Dia i hora _____
 Pati _____ Grups classe que hi ha al pati _____ Nº infants d'aquest grup _____ nº nenes _____ nº nens _____
 Observacions _____

ANÀLISI QUANTITATIU		Dilluns	Dimarts	Dimecres	Dijous	Divendres
		Foto	Foto	Foto	Foto	Foto
Nombre d'infants que hi ha	Nenes					
	Nens					
Tipus de joc que fan	Nenes					
	Nens					
Material que utilitzen	Nenes					
	Nens					

OBSERVACIONS

Per a afegir un observador heu de clicar amb l'heugre amb el cursor a l'observador.

PAUTES PER A REALITZAR LES OBSERVACIONS AL PATI

Us donem algunes pautes per a l'observació del pati:

- L'observació es fa a través d'una fotografia que farem al mig del temps de pati i després bolcarem la informació en les graelles que us hem passat.
- Heu de dividir el pati en zones de tal manera que totes les zones puguin ser observades. A l'hora de fer les zones és important assegurar-nos que tenim prou angle per a fer les fotografies.
- Us heu de repartir les zones i els dies, de tal manera que ens assegurem que totes les zones i tots els dies estiguin coberts.
- A les graelles haurem d'anotar: nombre de nenes i nens en aquella zona en aquell moment, quines activitats fan i quin material hi ha.
- Afegim un requadre per a observacions qualitatives que vulgueu assenyalar del dia, alguna cosa excepcional que hagi passat, alguna situació que vulgueu destacar.
- Els dies d'observació aniran de dilluns a divendres (és important que estiguin tots els dies de la setmana representat per veure si canvia alguna cosa amb la normativa)
- Les zones a observar les heu de decidir des de l'equip.
- Us enviarem el document en un format editable perquè ens ho passeu directament en aquest format.
- El dia 3 de desembre vindrem a recollir les observacions i els mapes

ANNEX 3 – FITXA D'OBSERVACIÓ EQUIP DE MENJADOR

Us convidem a omplir aquest diari per poder enregistrar el dia a dia de la vostra experiència al pati. Us proposem fer un relat durant tres dies d'allò que heu viscut i observat al pati seguint un petit guió de preguntes a tenir en compte a l'hora de fer aquest diari.

1. Qui hi havia en aquella zona?
2. Quin tipus d'activitat feien?
3. S'han donat conflictes? Quins?
4. Hi ha hagut moments de col·laboració? Quins?

Nom:	Data:
Pati:	Zona a observar:
Observacions (normatives, clima, etc.):	

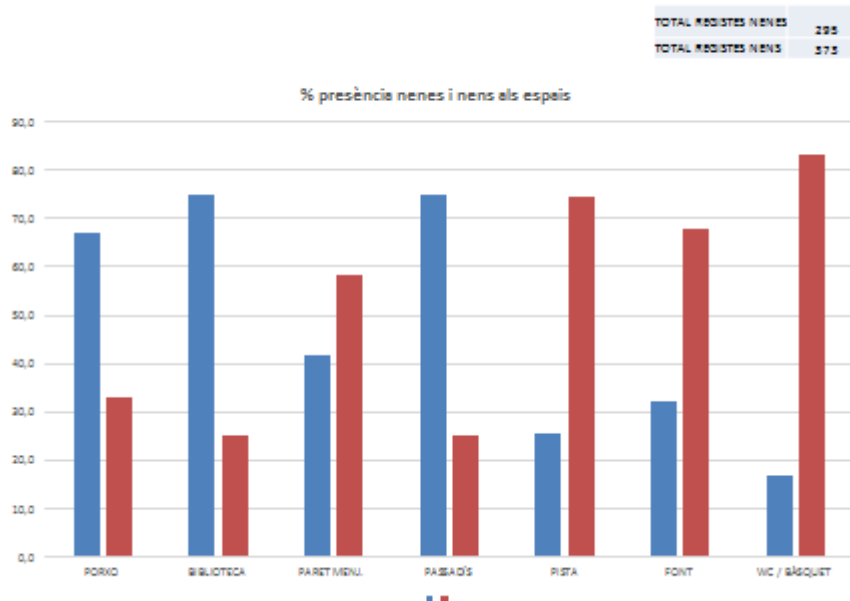
Dia 1.

Dia 2.

Dia 3.

RESULTATS OBTINGUTS – ANNEX 4

L'OCUPACIÓ DE L'ESPAI – OBSERVACIONS DEL PROFESSORAT

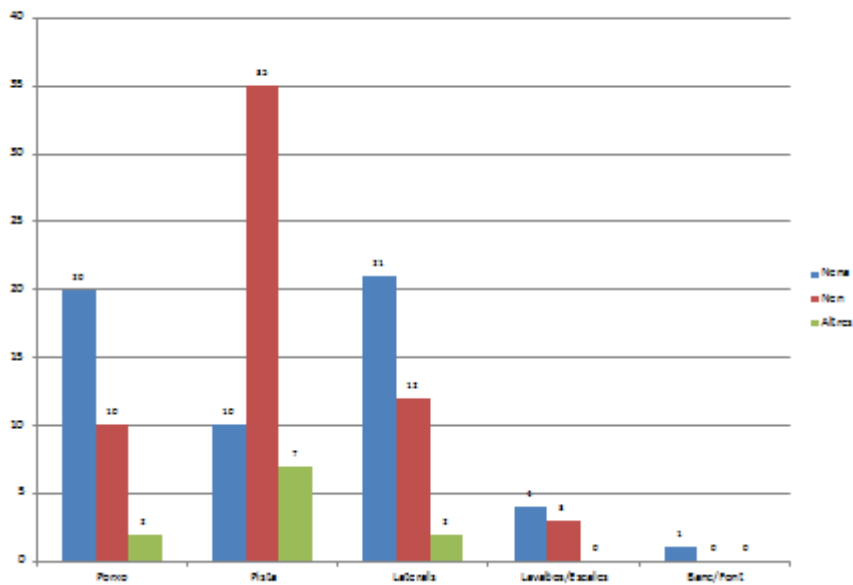


L'OCUPACIÓ DE L'ESPAI



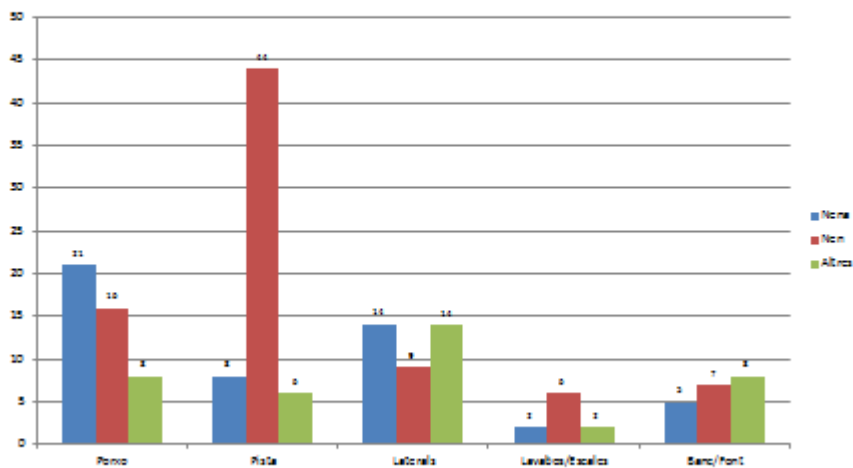
ON ESTÀS NORMALMENT AL TEMPS DEL PATI?

3r

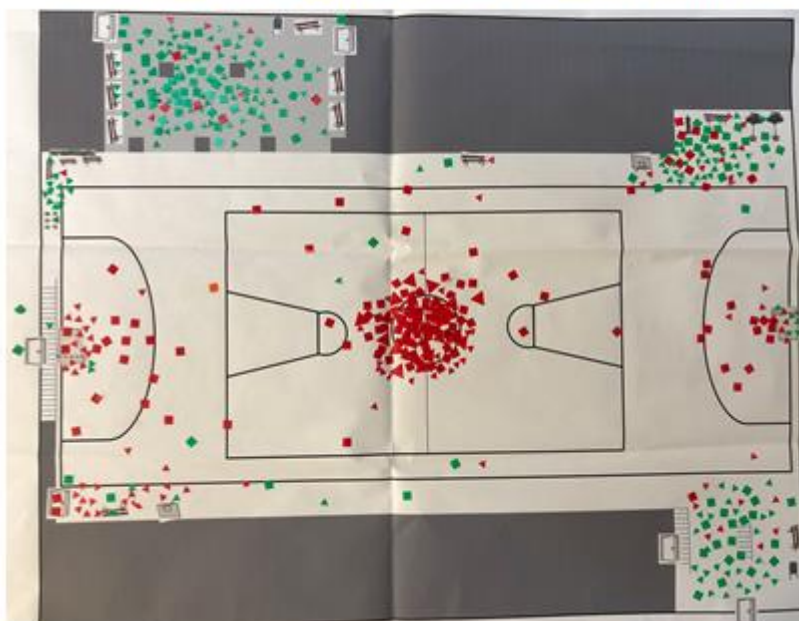


ON ESTÀS NORMALMENT AL TEMPS DEL PATI?

5è

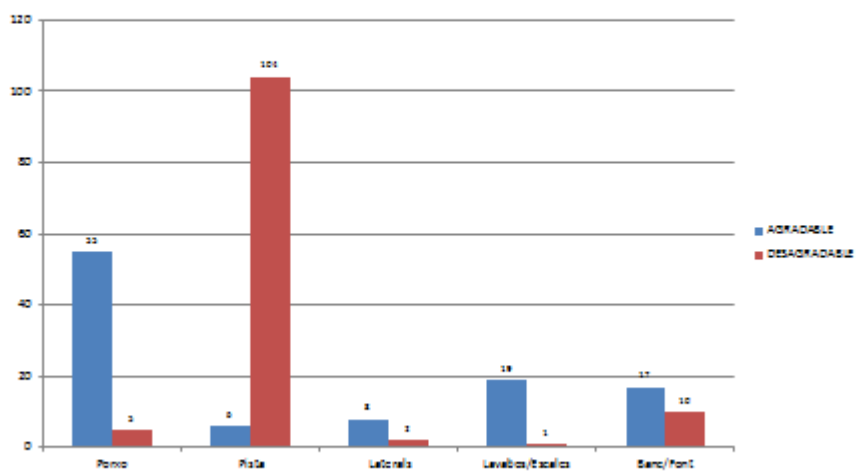


ZONES DE BONA CONVIVÈNCIA I ZONES DE CONFLICTE

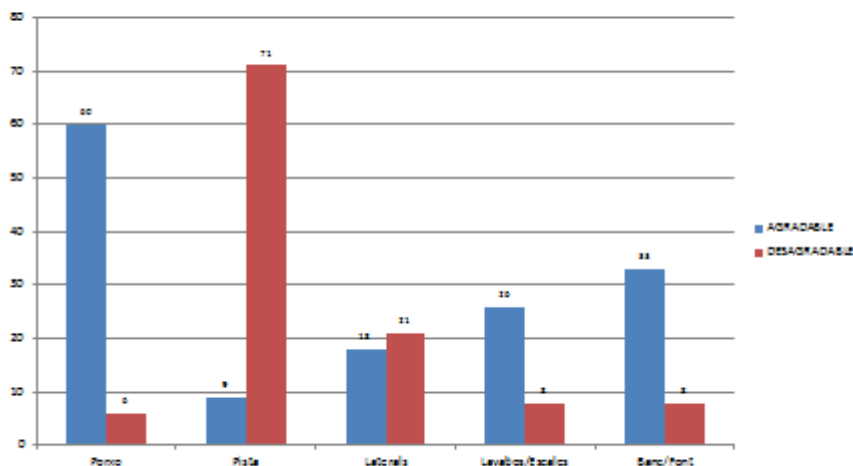


ZONES DE BONA I MALA CONVIVÈNCIA

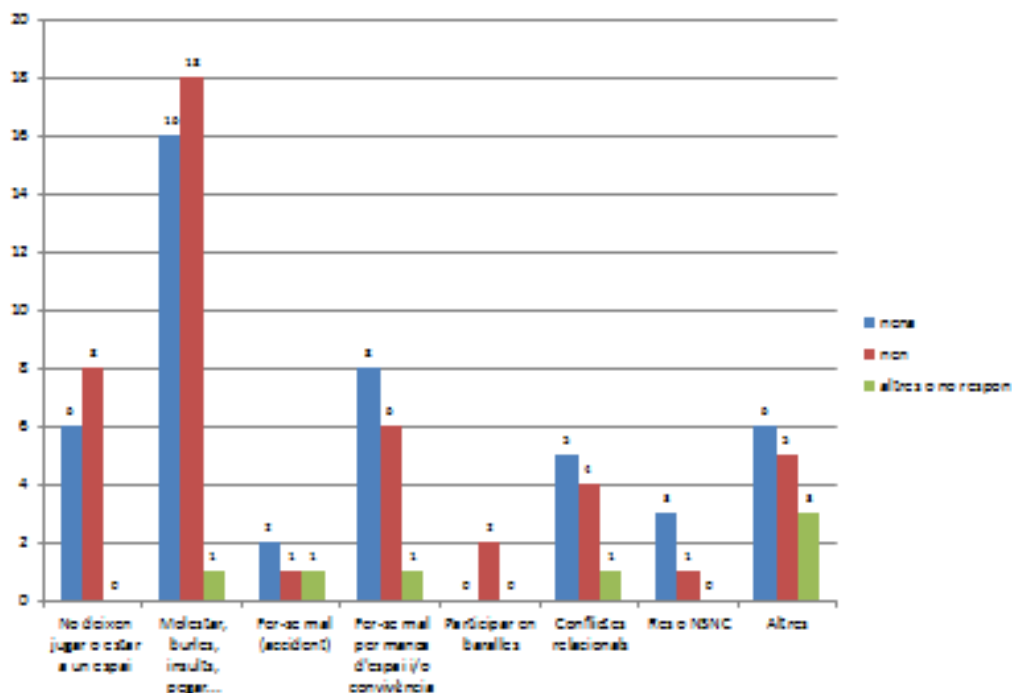
3r



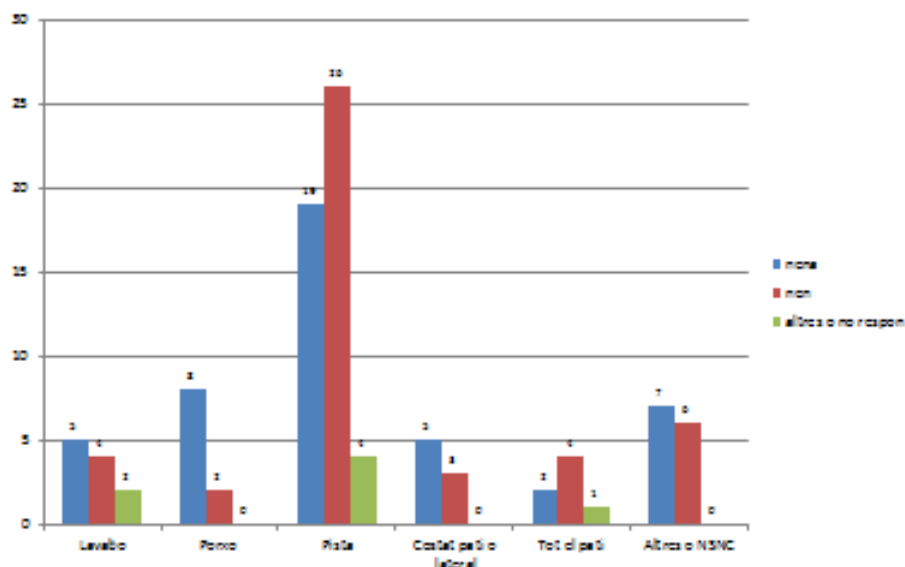
ZONES DE BONA I MALA CONVIVÈNCIA 5è



VIVÈNCIES NEGATIVES AL PATI Freqüències



VIVÈNCIES NEGATIVES AL PATI – On han estat? Freqüències



VIVÈNCIES NEGATIVES AL PATI – Exemples

No deixen jugar o estar a un espai

“Un dia que passarem per la pista i uns nens ens van dir sortiu” (nena, 3r)

“Quan estem jugant a futbol i arriben els nens grans i ens xuten la pilota, ens empenyen, etc” (nen, 3r)

“Que els grans ens treuen la pilota” (nena, 3r)

“Quan no volen jugar amb mi” (nen, 5è)

Molestar, burles, insults...

“Quan vas al lavabo no et deixen tenir intimitat i t'obren la porta. Quan jugava a futbol no em passaven la pilota i ara ja no jugo” (nena, 5è)

“Moltes vegades quan vas al lavabo i et tiren aigua o t'empenyen” (nena, 5è)

“Fent un partit de futbol contra uns nens més grans que nosaltres. Jo vaig marcar un gol, vaig agafar la pilota amb les mans per celebrar-ho i em van venir a pegar” (nen, 5è)

“Jugant a l'escondite, em tocava parar-la i totes es van amagar juntes i no van sortir i em vaig quedar sola tot el pati” (nena, 5è)

Fer-se mal (per espai)

“El dia que els nens que jugaven a futbol em van donar un cop amb la pilota” (tots dos, 3r)

“El futbol, em fa por la pilota” (nena, 3r)

“A vegades els nens estan corrent i ens molesten quan estem jugant” (nena, 3r)

“El pati perquè quan et donen amb la pilota fa molt de mal ” (nena, 5è)

“Que m'hagin donat amb la pilota de bàsquet al cap” (nen, 5è)

“Quan juguen a futbol i a vegades em tiren” (nen, 5è)

Conflictes relacionals

“Quan discuteixo amb les meves amigues” (nena, 3r)

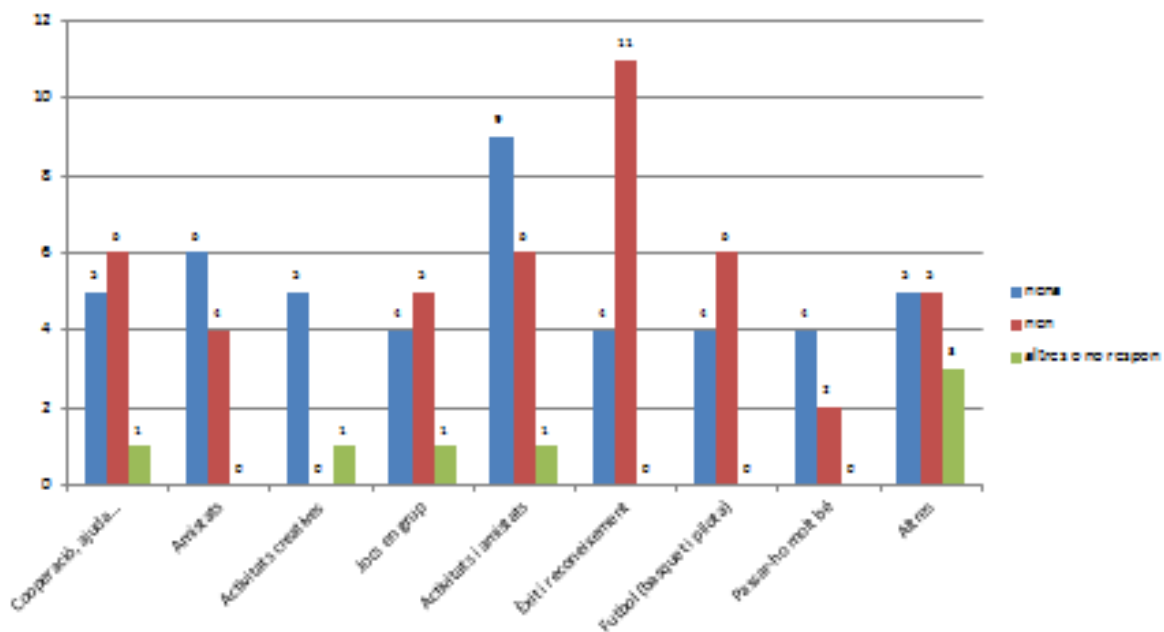
“Quan discutim al futbol” (nen, 3r)

“Quan perdem el temps discutint i perdem temps de futbol” (nen, 5è)

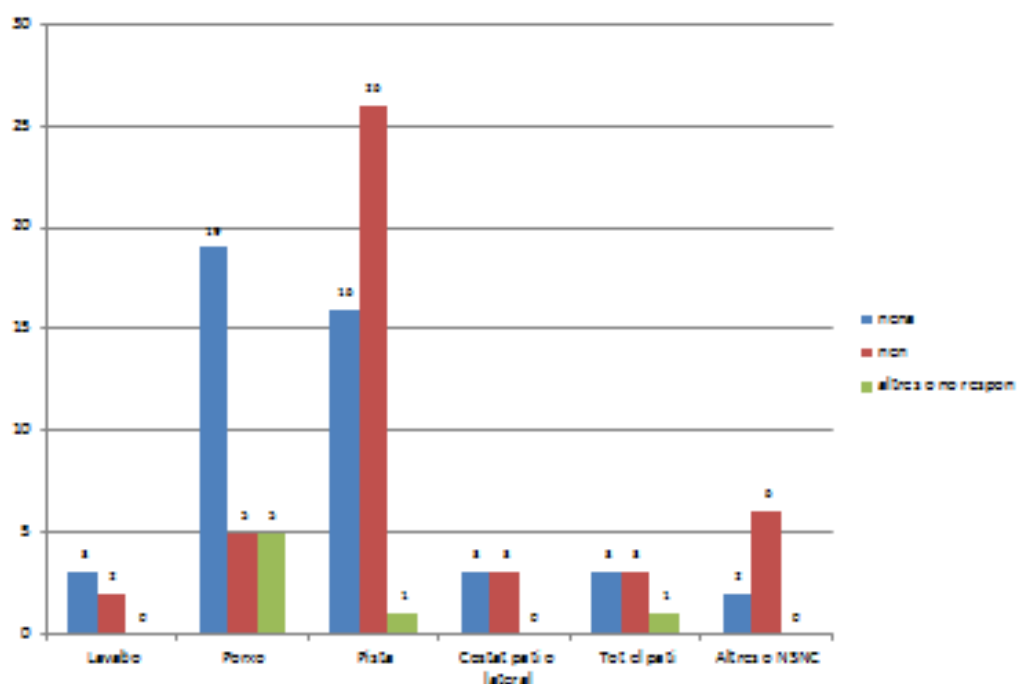
“Que em vaig enfadar amb una nena” (nena, 5è)

VIVÈNCIES POSITIVES AL PATI

Freqüències



VIVÈNCIES POSITIVES AL PATI – On han estat? Freqüències



VIVÈNCIES POSITIVES AL PATI – Exemples

Cooperació, ajuda, ...

“Un dia que vam jugar a futbol sense barallar-nos i jugant tots plegats” (nen, 5è)

“Quan els companys m'ajuden ” (nena, 5è)

“Quan et fas mal amb la pilota de bàsquet, t'ajuden i t'acompanyen a ficar-te aigua” (nena, 5è)

“Hi havia un nen que no sé com es deia que estava avorrit i un altre nen el va deixar jugar a futbol” (nen, 5è)

“Quan estava trista les meves amigues m'han ajudat” (nena, 5è)

Passar-ho molt bé

“A la font unes quantes amigues ens vam mullar, feia calor i era molt divertit” (nena, 5è)

“Quan vam jugar un partit de futbol i ens ho vam passar molt bé” (nen, 3r)

Amistats:

“Jugar amb les meves amigues” (nena, 3r)

“Quan faig amics” (nen, 3r)

Activitats creatives

“Quan estàvem al pati amb les meves amigues practicant uns balls” (nena, 3r)

Jocs de grup

“El dia que vam jugar a la rata” (nena, 3r)

“Jugant a jocs d'educació física al pati” (nen, 3r)

Jocs i amistats

“Quan jugo amb les meves amigues a l'escondite” (nena, 3r)

“Jugar a futbol amb els meus amics i companys” (nen, 5è)

Èxit i reconeixement

“Quan a l'hora del menjador estavem jugant a fer una competició de rítmica i vaig guanyar” (nena, 3r)

“Fer un munt de parades en una jugada després anar a la contra i marcar jo sent porter” (nen, 5è)

ACTIVITATS OBSERVADES AL PATI

ACTIVITATS

PORXO		BIBLIOTECA		PARET MENJ.		PASSADÍS	
Nenes	Nens	Nenes	Nens	Nenes	Nens	Nenes	Nens
Racó de música, parlar, jocs de peces i jocs de taula, jocs artístics (balls, ...), música	Baldufes, escacs grans, construccions	Llibres	Llibres	Parlar principalment, correr i baldufa	Futbol, pillar i parlar (poc)	Jugar a fet i amagar junts nens i nenes, ballar, xerrar	Jugar a fet i amagar junts nens i nenes
PISTA		FONT		WC / BÀSQUET			
Nenes	Nens	Nenes	Nens	Nenes	Nens		
Futbol, tenis, basquet, cintes, freesby, parlar, passejar, córrer	Futbol (principalment), baldufes, basquet, correr, parlar	Parlar (principalment) i basquet	Jugar a bàsquet i parlar (per un igual)	Jugar a bàsquet, parlar, pilota	Jugar a bàsquet, futbol, parlar, jugar a la lluita		

MATERIALS DISPONIBLES AL PATI

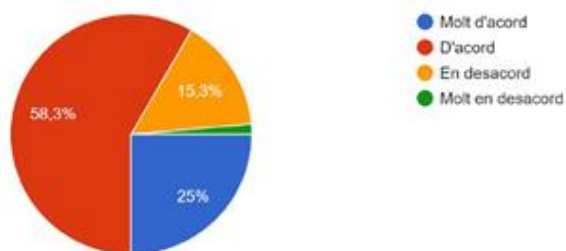
MATERIALS

MATERIALS		
PORXO	Nenes	Radio, Gomes de saltar, cintes de ritmica, raquetes, joc de taula
	Nens	Baldufels, "Joc de taula" en gran, escacs grans, construccions
BIBLIOTECA	Nenes	Llibres
	Nens	Llibres
PARET MENJ.	Nenes	Cintes (un dia) la resta sense material
	Nens	Pilota (2 dies) i baldufa
PASSADÍS	Nenes	Cap material
	Nens	Cap material
PISTA	Nenes	Pilota de futbol, pales, cintes.
	Nens	Pilotes de futbol i bàsquet, baldufes i freesby
FONT	Nenes	pilota de basquet
	Nens	pilota de basquet
WC / BÀSQUET	Nenes	pilota de basquet
	Nens	Pilota de basquet i de futbol

ENQUESTA A LES FAMÍLIES

Al pati els infants trien lliurement el que fan

216 respostes



ENQUESTA A LES FAMÍLIES

El més important de l'estona de pati és que les criatures s'esbargexin

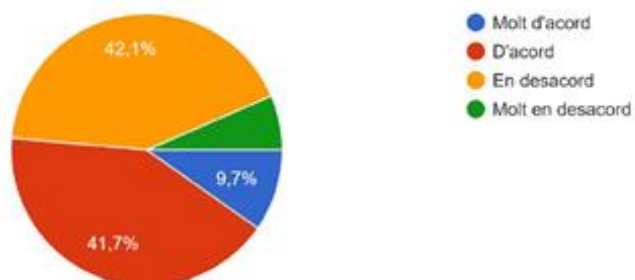
216 respostes



ENQUESTA A LES FAMÍLIES

En general, els nens tenen un joc més mogut que les nenes

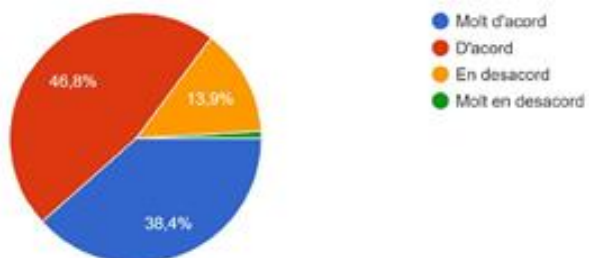
216 respostes



ENQUESTA A LES FAMÍLIES

Al pati s'ha de prioritzar espais on els infants puguin córrer lliurement

216 respostes



ENQUESTA A LES FAMÍLIES

Al pati és necessari que hi hagi espais delimitats per practicar esports

216 respostes

